

**Druckluftnagler Typ VARIANT-152C**

- [1] Abmessungen: L = 295; H = 248; B = 70 mm;  
 [2] Gewicht: 2,5 kg.  
 [3] Zulässiger Luftdruck: 8 bar,  
 [4] empfohlener Betriebsdruck: 6 - 8 bar.  
 [5] Luftverbrauch pro Eintreibvorgang bei 6 bar: 1,5 l freie Luft.  
 [6] Eintreibgegenstand: Industrieklammern Typ 14; Typ 155 und T-Nägel in den Längen von 15-40mm

[7] A-bewerteter Einzelereignis-Schalleistungspegel  $L_{Wa, 1s} = 87 \text{ dB}$

[8] A-bewerteter Einzelereignis-Emission Schalldruckpegel am Arbeitsplatz  $L_{pA, 1s} = 79 \text{ dB}$

[9] \*Vibrationskennwert  $4 \text{ m/s}^2$

[10] Magazinart: Oberlader

[11] Ladekapazität: min 100 Klammern oder 66 Nägel

[12] Luftanschluß: 9 bis 10 mm Nennweite

Diese Ersatzteilliste/Servicehinweise bildet mit dem beiliegenden Benutzer-Handbuch die Betriebsanleitung. Bitte vor Inbetriebnahme aufmerksam lesen und Sicherheitshinweise unbedingt beachten.

**Achtung:** Gerät von der Druckluftzufuhr abkoppeln, Magazin entleeren. Die Befestigung der Kappe muß mit einem Drehschrauber erfolgen, bei dem das Drehmoment auf 7 Nm eingestellt ist.

**Austausch des Treibers und des Kolbens**

Die vier Zylinderschrauben 13301121 herausdrehen und die Kappe komplett abheben sowie die Ventilstange 14401597 komplett herausziehen (Bild 1). Mit dem Ersatztreiber, der von unten in den Treiberkanal eingeführt wird, die Kolben-Treiber-Einheit nach oben aus dem Naglergehäuse herausdrücken (Bild 2). Mit einem Dorn sorgfältig den Stift 14401573 und die Spannhülse 13300260 herausdrücken. Den Kolben dafür in die Montagevorrichtung 14401088 einlegen (Bild 3). Defekte Teile austauschen. Vor dem Wiedereinsetzen Kolben-O-Ring einfetten mit O-Ring-Fett 13301706

**Auswechseln des Puffers und des Zylinders**

Kappe, Ventilstange und Kolben-Treiber-Einheit, wie oben beschrieben, demontieren. Dann den Nagler umdrehen und kräftig auf eine plane Holzplatte schlagen (Bild 4). Durch die Erschütterung lösen sich Zylinder und Puffer und lassen sich leicht dem Gehäuse entnehmen. Defekte Teile ersetzen und leicht gefettet (O-Ring-Fett 13301706) wieder einsetzen.

**Austausch von Zugfeder und Schubkasten**

Die beiden Schrauben 13301140 und 13301111 lösen und den Klammerträger komplett mit Schubkasten und Feder nach hinten aus dem Gerät herausziehen. Vom freiliegenden Klammerträger können Feder und Schubkasten mühelos hinuntergeschoben und ersetzt werden (Bild 5).

**Auswechseln der Ventil-O-Ringe**

Die komplette Kappe, wie oben beschrieben, demontieren. Die defekten O-Ringe ersetzen und leicht gefettet (O-Ring-Fett 13301706) wieder einsetzen.

English

**Pneumatic Stapler Type VARIANT-152C**

This Spare parts list/service instructions and the enclosed Operator's Manual constitute the Operating Instructions. Before using read both and strictly observe safety instructions.

In the German section of the spare parts list the technical data are listed under codes [ ] (also see User Manual).

**Attention!** Always disconnect the tool from its air supply and empty magazine before attempting any repair. Always fix the cap with a torque wrench adjusted to 7 Nm.

**Removing piston and driver blade**

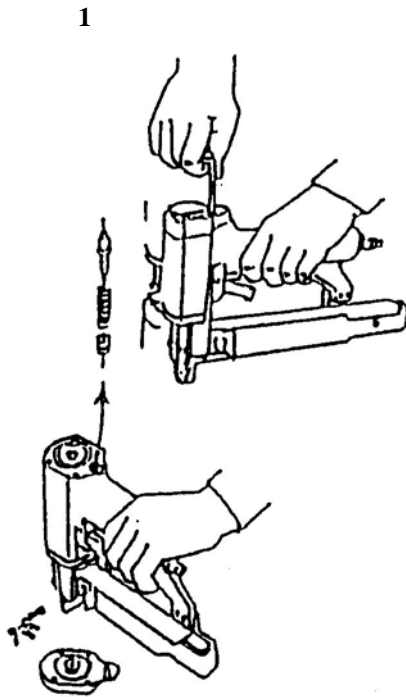
Take out 4 bolts 13301121 and remove the complete cap and valve shaft 14401597 (fig. 1). The piston with driver blade can now be removed by using a spare driver blade and pushing them from below (fig. 2). Use a pin punch and mounting block 14401088 for removing the pin 14401573 and split pin 13300260 (fig. 3). Any damaged parts must be replaced. Before refitting, the piston O-ring should be greased with special grease 13301706

**Changing bumper and cylinder**

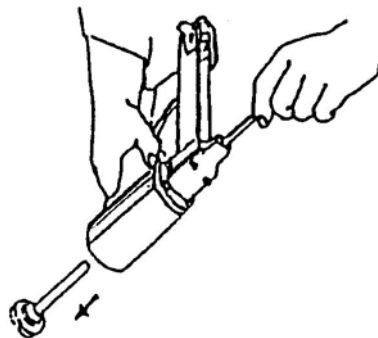
Remove cap, valve shaft and piston with driver blade as described above. Then turn machine over and gently tap it on a flat wooden surface (figure 4). By the impact, cylinder and bumper will come out and can easily be removed from the housing. Replace any damaged parts and grease with special grease 13301706 before refitting.

**Replacement of feeder bar and spring**

Remove the 2 screws 13301140 and 13301111 and slide the staple carrier backwards out of the nailer. Spring and feeder bar can easily be removed and replaced, if necessary (figure 5).



2

**Changing of O-rings on valve system**

Remove the cap as described above. Take main valve out of the cap and replace worn O-rings. Grease O-rings with special grease 13301706.

français

**Agrafeuse pneumatique type VARIANT-152C**

Cette Nomenclature des pièces détachées et instructions de montage et le Manuel de l'utilisateur font partie du Mode d'Emploi. Avant utilisation veuillez les lire attentivement.

La partie en langue allemande contient les caractéristiques techniques avec des références [ ] (voir manuel d'instruction).

**Remplacement de pièces défectueuses:**

**Attention:** avant toute manipulation, débrancher l'alimentation d'air comprimé et décharger le magasin de pointes. La fixation du capuchon doit être effectuée obligatoirement à l'aide d'une clé dynamométrique, réglée à 7 Nm.

**Remplacement du marteau et du piston**

Retirer les quatre vis cylindriques 13301121 et le capuchon, sortir entièrement la tige de soupape (fig. 1). Avec le marteau de rechange, faire sortir le piston et le marteau du cloueur (image 2). À l'aide d'un chasse-goupille faire sortir soigneusement l'axe 14401573 et la douille fendue 13300260 après avoir placé le piston dans le bloc chasse-goupille 14401088 (fig. 3). Remplacer les pièces défectueuses, puis bien graisser le joint torique du piston avec la graisse 13301706 avant de le replacer dans l'appareil.

**Remplacement de l'amortisseur et du cylindre**

Retirer entièrement comme indiqué plus haut le capuchon, la tige de soupape ainsi que le piston et le marteau. Faire pivoter le cloueur et frapper bien à plat sur une planche en bois (fig. 4). Suite à ce choc, le cylindre et l'amortisseur se retireront facilement du corps de l'appareil. Une fois les pièces défectueuses remplacées, les graisser (graisse pour joints toriques 13301706) et les monter sur l'appareil.

**Remplacement du chariot et ressort**

Desserrer les deux vis 13301140, 13301140. Retirer l'ensemble: support d'agrafes, chariot d'avancement et ressort enroulé par l'arrière de l'appareil. Ainsi, on peut dégager et remplacer aisément ces deux derniers (fig. 5).

**Remplacement des joints de soupape**

Retirer entièrement, comme indiqué plus haut, le capuchon complet. Remplacer les joints toriques défectueux en les graissant légèrement avec la graisse 13301706.

español

**Grapadora neumática tipo VARIANT-152C**

Esta Lista de piezas e instrucciones de mantenimiento son partes - junto con las Instrucciones para el operario - de las normas de trabajo. Antes del utilizo deben leerse detenidamente dichas instrucciones y atender las instrucciones de seguridad.

En la parte alemana de la lista de repuestos figuran datos técnicos bajo cifras características [ ]. (Véase también el manual de usuario.)

**Cambio de piezas**

**Importante:** Desconectar la máquina de la alimentación de aire comprimido. Vaciar el cargador de grapas. Fije la tapa con una llave dinamométrica ajustada a 7 Nm.

**Cambio de la lengüeta y del pistón**

Extraer los 4 tornillos 13301121 y levantar la tapa y el vástago de la válvula 14401597 (fig. 1). Presionar con una lengüeta de recambio a través de la nariz y así se conseguirá fácilmente sacar del interior de la máquina el pistón con su lengüeta (fig. 2). Con un punzón extraer cuidadosamente el pasador 14401573 y el pasador elástico 13300260. Para esta operación se debe colocar el pistón en el útil de montaje 14401088 (fig. 3). Sustituir las piezas defectuosas y antes de montar nuevamente la máquina engrasar el aro tórico del pistón con grasa especial 13301706

**Cambio del amortiguador y cilindro**

Extraer la tapa, el vástago de la válvula y el pistón con la lengüeta, tal como esta descrito en el apartado anterior. Entonces dar la vuelta a la máquina y golpear suavemente el cuerpo sobre una mesa de madera (fig. 4). Por la acción del golpe se desprenderán el cilindro y el amortiguador. Cambiar las partes defectuosas y antes de montar las nuevas engrasarlas con grasa especial 13301706

### Cambio del muelle y empujador

Extraer los 2 tornillos 13301140 y 13301111 y deslizar la parte inferior del carcador hacia la parte trasera de la clavadora. El muelle y el empujador pueden ser fácilmente sacados y reemplazados si es necesario (fig. 5).

### Cambio de los aros tóricos de la válvula

Extraer la válvula tal como se ha descrito anteriormente. Recuerde engrasar los aros tóricos con grasa especial 13301706 antes de proceder a su montaje en la máquina.

italiano

### Fissatrice pneumatica Tipo VARIANT-152C

La Lista ricambi/istruzioni di manutenzione e l'allegato Manuale per l'utilizzatore costituiscono le istruzioni per l'uso. Leggeteli attentamente prima di utilizzare le fissatrici e rispettare assolutamente le norme di sicurezza riportate.

Nella parte tedesca della distinta pezzi di ricambio, dati tecnici sono evidenziati tra parentesi quadre []. (cfr. anche il manuale per l'operatore).

### Sostituzione delle parti di usura

**Attenzione:** staccare la fissatrice dall'aria compressa e scaricare il caricatore. Il fissaggio del coperchio deve essere effettuato con una chiave dinamometrica registrata su un momento torcente di 7 Nm.

### Sostituzione della lama e del pistone

Svitare le 4 viti cilindriche 13301121, togliere il coperchio completo ed estrarre (fig. 1) l'asta valvola completa 14401597. Con una lama che deve essere iscritta dal di sotto del canale di sparo, spingere verso l'esterno il complesso lama/pistone (fig. 2). Con un punteruolo, e con estrema attenzione togliere, senza danneggiare la superficie di scorrimento, il perno 14401573 e la boccola d'espansione 13300260. Per questa operazione utilizzare il dispositivo di montaggio 14401088 (fig. 3). Parti difettose devono essere sostituite. Prima del rimontaggio del pistone ingrassare gli O-ring con grasso per O-ring 13301706

### Sostituzione del tampone ammortizzatore e del cilindro

Smontare il coperchio, l'asta valvola ed il complesso lama/pistone come già sopra descritto. Girare quindi la fissatrice e batterla su una superficie piana in legno (fig. 4). Per le vibrazioni sarà facile estrarre il cilindro ed il tampone ammortizzatore dalla fusione. Sostituire le parti difettose ed ingrassare leggermente con grasso per O-ring 13301706 le parti rimontate.

### Sostituzione molla a spirale e spintore

Svitare entrambe le viti 13301140 ed 13301111 ed estrarre all'indietro il porta punti completo di spintore e molla. Dal porta punti possono ora essere smontate e sostituite facilmente sia la molla che lo spintore (fig. 5).

### Sostituzione dell'O-ring della valvola

Smontare il coperchio come sopra descritto. Sostituire gli O-ring difettosi e rimontare quelle sostituiti previo ingrassaggio con grasso per O-ring 13301706.

Nederlands

### Luchtdruktacker Type VARIANT-152C Service-instructie

Deze Onderdelenlijst en service-instructie vormt één geheel met bijgaand instructieboekje en de gebruiksaanwijzing. Lees het zorgvuldig voordat het apparaat in gebruik wordt genomen en houdt u strikt aan de veiligheidsvoorschriften.

In het Duitse gedeelte van de reserve-onderdelenlijst staan technische specificaties onder codenummers []. (Zie ook het bedieningshandboek).

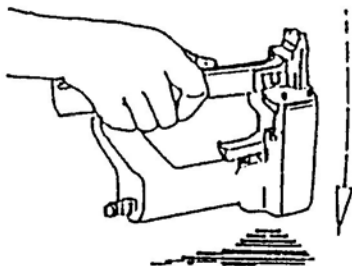
### Reparatie werkzaamheden

**Let op!** Ontkoppel eerst het apparaat van de luchtleiding en onlaadt het magazijn. De kap moet worden vastgedraaid met een momentsleutel, die op een draaimoment van 7 Nm is ingesteld.

### Vervanging van slagmes en zuiger

Draai de vier imbusbouten 13301121 los en neem de kap er af (afbeelding 1). Zuiger en slagmes kunnen er nu moeiteloos worden uitgenomen door een reserve slagmes onder in het neusstuk te duwen (afbeelding 2). Pen 14401573 en spanstift 13300260 lostikken met een en gebruik hiervoor bij voorkeur het montageblok 14401088 (afbeelding 3). Vervang nu alle defekte onderdelen vet de O-ring goed in met O-ring vet 13301706 voordat deze weer op de zuiger gezet wordt.

4



### Vervanging van buffer en cilinder

Demontage als boven omschreven, trek de ventielstang 14401597 eruit. Door de schok schiet de cilinder met de buffer los, neem deze er nu uit (afbeelding 4). Defekte onderdelen vervangen en invetten met O-ring vet 13301706

### Vervanging van rolveer en aandrukschuif

Draai de scroefes 13301140, 13301111 los en haak de niet-geleider uit het voorste scharnierpunt, de veer and de aandrukschuif kan worden uitgenomen. Montage in omgekeerde volgorde (Afbeelding 5).

### Vervanging van de O-ringen van het hoofdventiel

Neem de kap af, bouten 13301121 uitnemen. Werkwijze als bij demontage slagmes/zuiger. Defekte O-ringen vervangen en invetten met O-ring vet (Afbeelding 6).

Dansk

### Tryklufstømmaskine type VARIANT-152C

Denne reservedelsliste/disse serviceoplysninger udgør sammen med vedlagte brugerhåndbog driftsvejledningen. Dette materiale bedes De venligst gennemlæse omhyggeligt samt ubetinget iagttage sikkerhedsoplysningerne før ibrugtagningen.

I den tyske del af reservedelslisten står tekniske data under identifikationsnumre []. Udskiftning af sliddele

**Bemærk:** Apparatet kobles fra tryklufttilførselen, klammermagasinet tømmes. Befæstelsen af kappen skal ske med en momentskruetrækker, hvis moment er indstillet til 7 Nm.

### Udskiftning af drivdornen og stemplet

De fire cylinderskruer 13301121 skrues ud, og kappen løftes komplet af, ligesom ventilstangen 14401597 trækkes ud komplet (illustration 1). Med reservedornen, der føres ind i drivdornkanalen nedefra, trykkes stempel-drivdornenheden op efter ud af apparathuset (illustration 2). Med en dorn trykkes stiften 14401573 og spændebøsningen 13300260 forsigtigt ud. I stedet lægges stemplet i montageanordningen 14401088 (illustration 3). Defekte dele udskiftes. Før genindsættelse indfedtes stempel-O-ringen med O-ringsfedt 13301706

### Udskiftning af pufferen og cylindren

Kappe, ventilstang og stempel-drivdornenhed demonteres som ovenfor beskrevet. Derefter vendes apparatet om og slås kraftigt mod en træplade (illustration 4). Gennem rystelsen løsner cylindren og pufferen sig og lader sig let tage ud af huset. Defekte dele erstattes, nye indfedtes let (O-ringsfedt 13301706) og monteres.

### Udskiftning af fjeder og trykkasse

De to skruer 13301140 og 13301111 løsnes og klammerholder komplet med trykkasse og fjeder trækkes bagud af apparatet. Fra en fritliggende klammerholder kan rullefjeder og trykkasse nu let skubbes ned og erstattes (illustration 5).

### Udskiftning af ventil-O-ringene

Den komplette kappe demonteres som ovenfor beskrevet. De defekte O-ringe erstattes, og nye indsættes let indfedtede (O-ringsfedt 13301706).

Svensk

### Tryklufst driven spikpistol typ VARIANT-152C

Denna reservdelista/serviceanvisningar utgör en bruksanvisning i förenig med bifogade handbok. Läs noggrant igenom anvisningarna innan pistolen tas i drift och följ säkerhetsanvisningarna!

I den tyska delen av reservdelistan finns de tekniska uppgifterna vid kodnummer []. Byta ut förlitningsdelar  
**Observera:** Koppla ur apparaten från trykluftstillförseln, töm klammermagasinet. Fästningen av kåpan måste ske med en skruvdragare vars vridmoment är inställt på 7 Nm.

### Att byta ut mataren och kolven

Skruva ur de fyra cylinderskruvarna 13301121 och lyft av kåpan helt och hållet samt dra ur ventilsjindeln 14401597 helt och hållet (bild 1). Pressa ut kolvmatar-enheten uppåt ur nitningsapparatens kåpa med hjälp av reservmataren, som förs in i matarkanalerna underifrån (bild 2). Pressa noggrant ut stiftet 14401573 och spännhylsan 13300260 med hjälp av en dorn. Placera för detta ändamål kolven i monteringsanordningen 14401088 (bild 3). Byt ut de defekta delarna. Smörj in kolv-o-ringen med o-ring-fett 13301706 innan den sätts i igen.

### Att byta ut bufferten och cylindern

Demontera kåpan, ventilspindeln och kolv-matar-enheten så som det beskrivs ovan. Vänd sedan på nitningsapparaten och slå den kraftigt mot en plan träplatta (bild 4). Genom skakningen lossnar cylindern och bufferten och kan lätt avlägsnas ur kåpan. Ersätt de defekta delarna och smörj in delarna med lite fett (o-ring-fett 13301706) innan de sätts i igen.

### Att byta ut fjäder och låda

Lossa de båda skruvarna 13301140 och 13301111 och dra hela klammerbäraren med låda och fjäder bakåt ur apparaten. Från den frilagda klammerbäraren kan lfjäder och lådan lätt skjutas ned och ersätts (bild 5).

### Att byta ut ventil-o-ringarna

Demontera hela kåpan så som det beskrivs ovan. Avlägsna sedan huvudventilen Ersätt de defekta o-ringarna och smörj in dem med lite fett (o-ring-fett 13301706) innan de sätts i igen.

Suomed

### Paineilmanaulauskone tyyppi VARIANT-152C

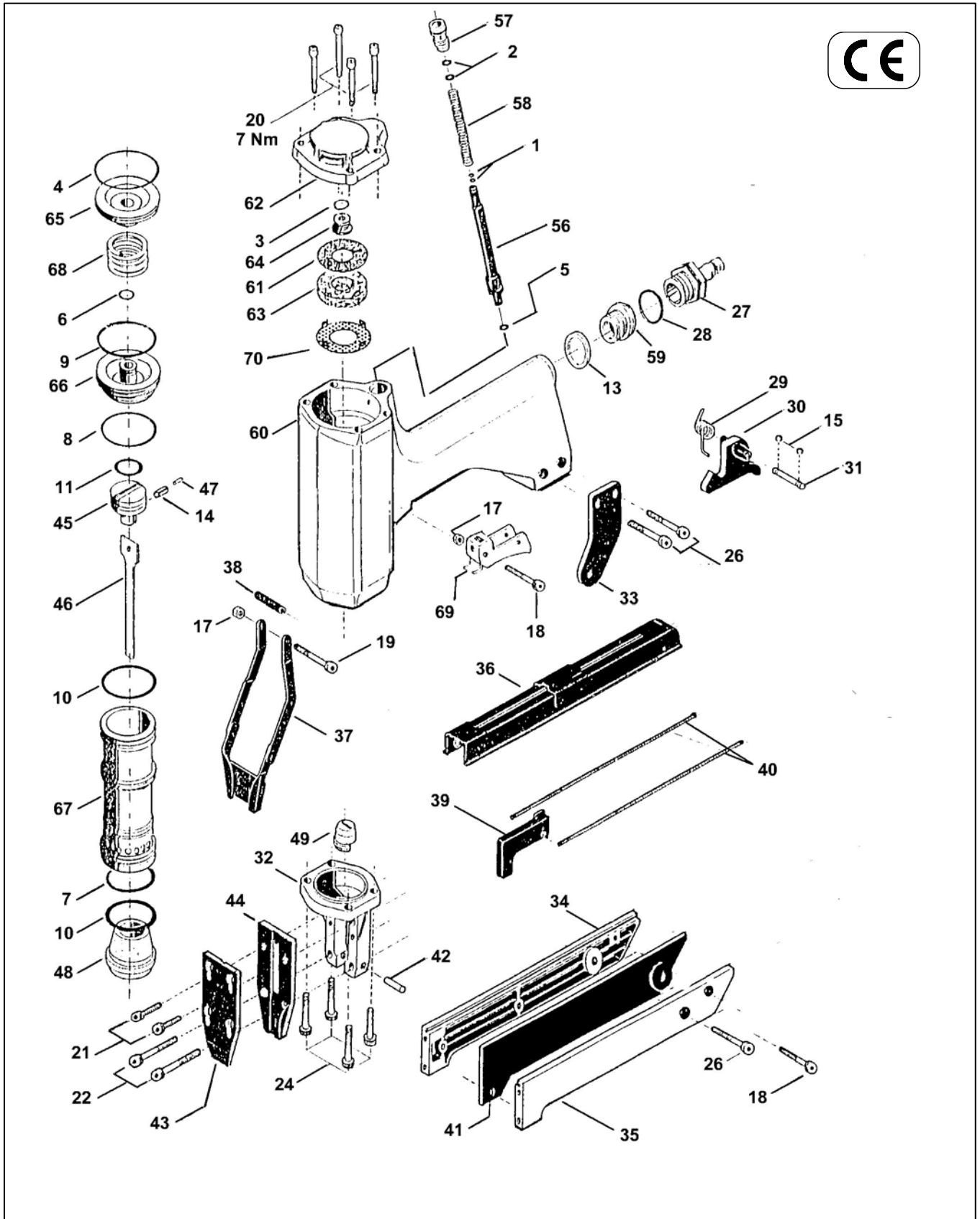
**Tämä varaosalista/huolto-ohjeet muodostavat käyttäjäkäsikirjan kanssa tuotteen käyttöohjeet. Lue käyttöohjeet huolellisesti ennen tuotteen käyttöönottoa ja noudata ehdottomasti turvallisuusohjeita.**

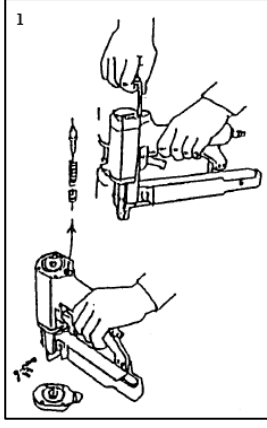
Varaosalistan saksankielisessä osassa ovat tekniset tiedot merkitty tunnusnumeroin [ J. Kuluviien osien vaihto

**Huomio:** Irrota laite paineilmalähteestä, tyhjennä naulamakasiini. Kiinnitä suojus ruuvimeisselillä, jonka vääntömomentti on säädetty 7 Nm:iin.

1	O-Ring	13300002	31	Sperrstift	14400233	44	Werkzeug Teil 2	14401648	63	Schalldämpfer	14403589
2	O-ring	13300008		Locking pin			Back nose			Silencer	
3	Joint torique	13300009		Loquet			Plaque arrière			Amortisseur de bruit	
4	Aro tórico	13300029		Pasador de cierre			Placa guia posterior			Silenciador	
5	O-ring	13300041									
6	O-ring	13300042	32	Kopfstück	14401538	45	Kolben	14401659	64	Auslaßventil	14403590
7		13300086		Nose housing			Piston			Exhaust valve	
8		13300088		Tête			Piston			Soupape d'échappement	
9		13300093		Testero			Piston			Valvula de descarga	
10		13300113									
11		13300130	33	Lasche	14401653	46	Treiber	14401660	65	Kappeneinsatz	14403592
				Hook plate			Driver blade			Cap insert	
				Plaque d' ancrage			Marteau			Douille supérieure	
				Placa con ganchos			Lengueta			Cabeza superior	
13	Dichtring	13300159									
	Gasket										
	Joint plat										
	Junta obturadora		34	Seitenteil, links	14401542	47	Stift	14401573	66	Hauptventil	14406965
				Side bar left			Pin			Main valve	
				Cale gauche			Axe			Soupape principale	
14	Spannhülse	13300260		Barra lateral izquierda			Pasador			Valvula principal	
	Split pin										
	Douille fendue										
	Pasador elastico		35	Seitenteil, rechts	14401544	48	Puffer	14401575	67	Zylinder	14403596
				Side bar right			Bumper			Cylinder	
				Cale droite			Amortisseur			Cilindre	
				Barra lateral derecha			Amortiguador			Cilindro	
15	Sicherungsscheibe	13300347									
	Circlip										
	Clip		36	Abdeckschiene	14401551	49	Treiberführung	14401576	68	Druckfeder	14403598
	Clip			Cover			Driver guide			Pressure spring	
				Rail de couverture			Guide-marteau			Ressort à pression	
				Tapa cargador			Guia martillo			Muelle de presion	
16	Sicherungsring	13300414									
	Circlip										
	Clips		37	Auslösesicherung	14401556	56	Ventilstange	14401597	69	Auslöser	14403603
	Aro de seguridad			Safety yoke			Valve shaft			Trigger	
				Palpeur de sécurité			Tige de soupape			Levier de détente	
				Estribo de seguridad			Vastago valvula			Gatillo de disparo	
17	Sicherungsmutter	13300437									
	Safty nut										
	Eceou de sûrete		38	Distanzbuchse	14401559	57	Ventilbuchse	14401598	70	Lochblechscheibe	14404543
	Tornillo de seguridad			Spacer, exhaust			Valve bush			Perforated disc	
				Douille de distance			Douille de soupape			Grille joint	
				Casquillo distanciador			Casquillo valvula			Disco perforado	
18	Zylinderschraube	13301111									
19	Allen bolt	13301112									
20	Vis cylindrique	13301121	39	Schubkasten	14401654	58	Druckfeder	14401599			
21	Tornillo allen	13301123		Feeder bar			Pressure spring				
22		13301126		Chariot			Ressort à pression				
24		13301138		Barra cargador			Muelle de presion				
26		13301140									
27	Anschlußnippel	14000248	40	Zugfeder	14401561	59	Reduzierstück	14401608			
	Air hose connector			Tension spring			Reducing bush				
	Embout de raccordement			Ressort de traction			Réducteur				
	Conector de aire manguera			Muelle de traccion			Reductor				
28	Dichtscheibe	14400063	41	Klammerträger	14401655	60	Gehäuse	14403579			
	Gasket			Staple carrier			Body				
	Joint plat			Support d'agrafes			Corps				
	Junta obturadora			Cargador grapas			Cuerpo				
29	Schenkelfeder	14400148	42	Stift	14401565	61	Lochblechscheibe	14403585			
	Leg spring			Pin			Perforated disc				
	Ressort à branches			Axe			Grille joint				
	Muelle en pata			Pasador			Disco perforado				
30	Sperrklinke	14400231	43	Werkzeug Teil 1	14401656	62	Kappe	14403587			
	Locking pawl			Front nose			Cap				
	Cliquet			Plaque frontale			Capuchon				
	Trinquette de cierre			Placa guia delantera			Cabeza				

Typ VARIANT-152C (Art.-Nr. 12000174)  
 Type  
 Tipo

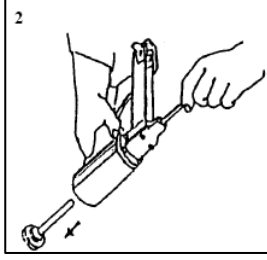




## BeA Havalı Zimba Tabancası Model 14/38-152C (VARIANT-152C)

- (1) Boyutlar: 295x248x70 (UxYxG)
- (2) Ağırlık: 2,5 kg.
- (3) En yüksek çalışma basıncı: 8 bar
- (4) Çalışma basıncı: 6-8 bar
- (5) Hava sarfiyatı/çalışma: 1,5lt / 6 bar
- (6) Zimba teli; tip 14, 155 ve T-çivi, 15 ile 40mm arası
- (7) Tek atımlık ses gürültü seviyesi 87 dB
- (8) Çalışma yeri ses gürültü seviyesi 79 dB
- (9) Titreşim değeri: 4,0 m/s<sup>2</sup>

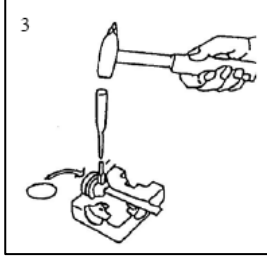
Bu yedek parça listesi/servis talimatları ekteki ile birlikte kullanım kılavuzunu oluşturmaktadır. Makinayı kullanmadan önce dikkatlice okuyun ve emniyet kurallarına sıkı bir şekilde uygulayın.



**Dikkat!** Herhangi bir bakım yapmadan önce daima aleti hava kaynağından çıkartın ve aletin içini boşaltın. Kapağı 7 Nm'ye ayarlanmış tork anahtarı ile sıkın.

### Piston ve sürücü bıçağın değiştirilmesi

4 adet civatayı 13301121 çıkartın, kapağı ve valf şaftını 14401597 sökün (fig 1). Piston ve sürücü bıçağı şimdi ayrı bir sürücü bıçağı yardımıyla arkadan itilerek çıkartılabilir (fig 2). Demir çubuk ve montaj bloğu 14401088 kullanarak mil 14401573 ve fırlatma mili 13300260 çıkartın (fig 3). Hasarlı parçalar değiştirilmelidir. Geri yerleştirmeden önce piston O-ringi özel gres 13301706 ile grezlenmelidir.

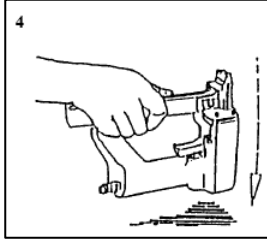


### Tampon ve silindirin değiştirilmesi

Yukarıda anlatıldığı şekilde kapak, valf şaftı ve sürücü bıçağı ile birlikte pistonu çıkartın. Aleti ters çevirip tahta bir yüzeyin üzerine hafifçe vurun (fig 4). Darbe ile birlikte silindir ve tampon dışarı çıkacaktır. Hasarlı parçalar değiştirilmelidir. Geri yerleştirmeden önce piston O-ringi özel gres 13301706 ile grezlenmelidir.

### Gerilim yayının ve besleme çubuğunun değiştirilmesi

İki adet vidayı 13301140 ve 13301111 sökün ve zimba teli haznesini geri doğru kaydırın. Gerekliyse gerilim yayı ve besleme çubuğu rahatlıkla çıkartıp değiştirilebilir (fig 5).



### Valf sistemindeki O-ringin değiştirilmesi

Kapağı yukarıda anlatıldığı gibi çıkartın. Ana valfi kapaktan çıkartın ve aşınmış O-ringleri değiştirin. O-ringi özel gres 13301706 ile grezlenmelidir.